

Znak spr. SA.270.4.3.2025

OPIS PRZEDMIOTU ZAMÓWIENIA (OPZ)

„Razem dla natury – ochrona gatunków i siedlisk na terenach cennych przyrodniczo (OPL2) w Nadleśnictwie Runowo – w 2025 roku”

Przedmiotem zamówienia są usługi z zakresu gospodarki leśnej zgodnie z określeniem w art. 6 ust. 1 pkt. 1 ustawy z dnia 28 września 1991 r. o lasach (tekst jedn.: Dz. U. z 2025 r. poz. 567 z późn. zm. – „Ustawa o lasach”) obejmujące prace z zakresu hodowli i ochrony lasu do wykonania na terenie Nadleśnictwa Runowo w roku 2025.

Zadanie polega na założeniu powierzchniowych i linearnych zadrzewień i obejmuje czynności z zakresu: przygotowania gleby, sadzenia oraz zabezpieczenia sadzonek przed zwierzyną. Jego realizacja będzie ponadto wymagała nabycia przez Wykonawcę niezbędnych materiałów.

Zadanie zostało podzielone na 9 obiektów:

| I.p. | Leśnictwo | nr | Nazwa | Ilość sadzonek [szt.] | Długość gradzenia [mb] |
|------|-------------|------|----------------------------|-----------------------|------------------------|
| 1 | Nowy Dwór | 03A1 | Aleja 1 Nowy Dwór | 220 | - |
| 2 | Nowy Dwór | 03A2 | Aleja 2 Nowy Dwór | 14 | - |
| 3 | Nowy Dwór | 03A3 | Aleja 3 Nowy Dwór | 64 | 208 |
| 4 | Nowy Dwór | 03A4 | Aleja 4 Nowy Dwór | 28 | 176 |
| 5 | Nowy Dwór | 03A5 | Aleja 5 Nowy Dwór | 56 | 344 |
| 6 | Runowo Młyn | 04P1 | Powierzchnia 1 Runowo Młyn | 200 | - |
| 7 | Wąwelno | 11P1 | Powierzchnia 1 Wąwelno | 140 | 247 |
| 8 | Dąbrowice | 07P1 | Powierzchnia 1 Dąbrowice | 50 | 74 |
| 9 | Komierowo | 09A1 | Aleja 1 Komierowo | 72 | 232 |

Szczegółowy zakres rzeczowy został zawarty w harmonogramie rzeczowym stanowiącym załącznik nr 1.

Prace będą zlokalizowane w 5 leśnictwach:

- Nowy Dwór – oddziały 64-w oraz 64-t (nr działki ewidencyjnej 68, obręb Zakrzewek),
- Runowo Młyn – oddział 85-g (nr działki ewidencyjnej 85/10, obręb Runowo),
- Wąwelno – oddział 163-m (nr działki ewidencyjnej 163/5, obręb Toninek),
- Dąbrowice – oddział 208-m (nr działki ewidencyjnej 3208/1, obręb Wiele),
- Komierowo – oddział 60-f (nr działki ewidencyjnej 60, obręb Komierowo).

Standardy jakościowe i techniczne istotnych cech przedmiotu zamówienia:

1. Przygotowanie gleby.

W przypadku obiektów na których w harmonogramie rzeczowym została wskazana konieczność przygotowania gleby Wykonawca przygotowuje talerze o wymiarach 60 cm x 60 cm.

Standard technologii prac obejmuje:



Fundusze Europejskie
na Infrastrukturę,
Klimat, Środowisko



Rzeczpospolita
Polska

Dofinansowane przez
Unię Europejską



- ręczne zdarcie pokrywy gleby na talerzach lub placówkach przy pomocy motyki, szpadla lub innych narzędzi do gleby mineralnej w ilości i więźbie zawartej w harmonogramie rzeczowym.

Procedura odbioru:

- odbiór prac nastąpi poprzez zweryfikowanie prawidłowości ich wykonania z OPZ i harmonogramem rzeczowym oraz określenie ilości wykonanych talerzy, poprzez ich policzenie na całej powierzchni.

2. Sadzenie.

Sadzenie sadzonek według harmonogramu rzeczowego i wykazu gatunków i odmian stanowiącego załącznik nr 2.

Standard technologii prac obejmuje:

- dowóz zakupionych przez Wykonawcę sadzonek,
- doniesienie sadzonek na miejsce sadzenia,
- wykonanie dołka szpadlem,
- ubicie gleby wokół sadzonek.

Uwagi:

- dołek powinien mieć odpowiednią wielkość, by przy sadzeniu nie zawijał się system korzeniowy, korzenie umieszczone w dołku powinny być proste i swobodnie spadać do dna dołka,
- sadzonki należy umieścić w dołku pionowo w jego centralnej części; nie można przykładать sadzonki do ściany dołka, przykrywać ziemią do wysokości 2-3 cm ponad szyję korzeniową gatunki liściaste oraz do poziomu w jakim rosły na szkółce gatunki iglaste,
- po właściwym umieszczeniu sadzonki, korzenie należy stopniowo zasypywać glebą mineralną,
- glebę wokół sadzonek należy udeптаć nie pozostawiając zagłębień,
- więźba i rozmieszczenie sadzonek wprowadzanych na uprawy leśne zostaną określone w przekazanych Wykonawcy szkicach,
- wymagania jakościowe odnośnie materiału sadzeniowego zawarto w załączniku nr 2.

Procedura odbioru:

- odbiór prac nastąpi poprzez zweryfikowanie prawidłowości ich wykonania z OPZ, harmonogramem rzeczowym oraz przekazanymi Wykonawcy szkicami,
- jakość materiału sadzeniowego i jego zgodność z załącznikiem nr 2 zostanie potwierdzona przez przedstawiciela Zamawiającego Notatką służbową przed sadzeniem, po okazaniu przez Wykonawcę dokumentów poświadczających pochodzenie materiału sadzeniowego.

3. Zabezpieczenie przed zwierzyną.

Grodzenie upraw przed zwierzyną z materiałów Wykonawcy w przypadku obiektów dla których zostało to wskazane w harmonogramie rzeczowym.

Standard technologii prac obejmuje:

- dowóz zakupionych przez Wykonawcę materiałów na miejsce wykonania grodzenia,
- przygotowanie powierzchni do montażu ogrodzenia poprzez usunięcie przeszkadzających w prawidłowym wykonaniu ogrodzenia krzewów, krzewinek i roślinności zielnej,
- rozniesienie/rozwiezienie i wkopanie lub wbijanie słupków,
- rozwinięcie, zawieszenie, napięcie i przymocowanie siatki do słupków i gruntu,
- zabezpieczenie słupków przed wychylaniem poprzez wykonanie ukośnych słupków podporowych zagłębionych dołem w podłożu gruntowym i przybitych w zaciosie do słupka,

- uprzątniecie powierzchni z resztek niewykorzystanych materiałów,

Uwagi:

- słupki narożne należy zabezpieczyć przed wychylaniem w minimum dwóch kierunkach,

- odległość między słupkami powinna wynosić maksymalnie 4 m,

- jeżeli wbite słupki są stabilne można nie wykonywać ich podpór,

- rozwijanie siatki należy rozpoczynać od umocowania jej do słupa naciągowego lub narożnego, umocowanie siatki do słupa naciągowego lub narożnego poprzez przybicie siatki za pomocą skobli na każdym drucie. Końce drutów poziomych mocujemy do słupa za pomocą skobli. Siatkę na słupach pośrednich mocujemy przybijając druty poziome skoblami (min. 4 szt.), skobli nie dobijamy, druty muszą mieć możliwość przesuwania się w poziomie. Miejsce przybicia skobla należy okorować. Rolki siatki łączymy poprzez zaplecenie drutów poziomych. Sposób umocowania siatki do gruntu - przysypanie ziemią lub palikowanie, przed wychylaniem należy zabezpieczyć: słupki naciągowe (co ok. 50 m linii ogrodzenia), słupki na załamaniach przebiegu ogrodzenia,

- materiały (siatka grodzeniowa, słupki, skoble ocynkowane i gwoździe ocynkowane) zapewnia Wykonawca. Wymagania techniczne dla tych materiałów i ich ilości:

a) słupki – słupki drewniane świeże (dąb lub robinia akacjowa) o długości min. 2,5 m oraz grubości w cieńszym końcu od 12 cm do 25 cm (bez kory), głębokość wkopania słupków – min. 60 cm;

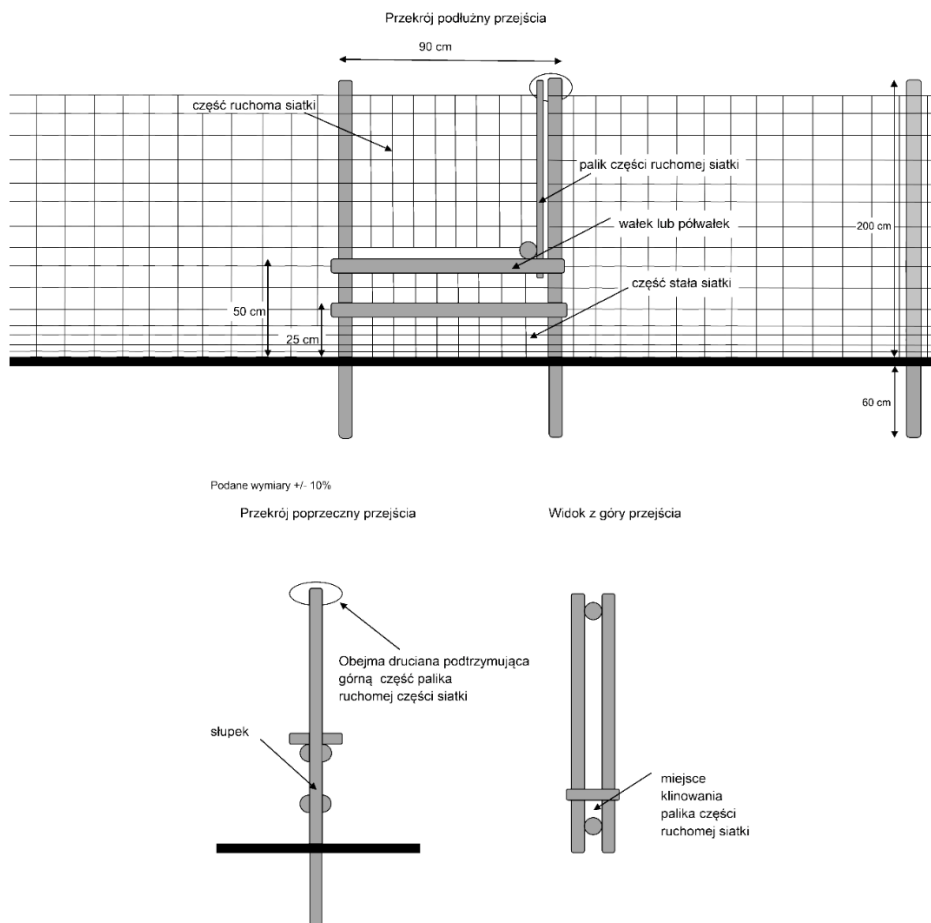
b) siatka – siatka do grodzenia upraw leśnych o wysokości 2 m i min. ilości drutów poziomych – 15 szt.;

c) skoble – min. 0,5 kg na 100mb, wymiary: min. 3x30 mm;

d) gwoździe ocynkowane – min. 0,2 kg na 100mb, wymiary: min. 4x100 mm;

- Zamawiający wymaga wykonania jednej furtki na grodzenie, wykonanej zgodnie z poniższym schematem (wymiaru na schemacie są przykładowe):

Schemat wykonania przejść w uprawach grodzonych



Procedura odbioru:

- zweryfikowanie prawidłowości wykonanych prac w oparciu o OPZ oraz harmonogram rzeczowy,
- sprawdzeniu podlegać będzie w szczególności: ilość i rozmieszczenie słupków, naciąg i mocowanie siatki, jakość siatki oraz słupków zostanie potwierdzona przez przedstawiciela Zamawiającego Notatką służbową przed montażem tych materiałów w ramach grodzienia,
- dokonanie pomiaru długości grodzienia.

Wszystkie wykonywane prace muszą być prowadzone zgodnie z zasadą DNSH („do no significant harm”, czyli „nie czyń poważnych szkód”).

Załączniki:

- 1) Harmonogram rzeczowy
- 2) Wykaz gatunków i odmian sadzonek